

# Instrukcja obsługi

891073

| PL |

## Moduł DVB-S/S2 - 492020



TRIAX - your ultimate connection

# Spis treści

## Spis treści

Utylizacja .....	3
Zawartość opakowania .....	3
Moduł DVB-S .....	3
Etykiety .....	4
Zdejmowanie pokrywy .....	4
Instalacja modułu .....	4
Wyjmowanie modułu .....	5
Instalacja kabla wejściowego .....	6
Dioda statusu .....	6
Konfiguracja systemu .....	7
Logowanie .....	8
Okno systemowe .....	9
Ikona komunikacji .....	9
Okno administracji .....	10
Utworzenie nowej konfiguracji systemu .....	15
Zmiana konfiguracji systemu .....	15
Zapis konfiguracji .....	16
Okno Input .....	17
Konfiguracja modułu wejściowego .....	18
Informacje o statusie .....	20
Kasowanie ustawienia .....	22
Plik log .....	23
Uaktualnienie oprogramowania wewnętrznego .....	25
Przeładowanie systemu .....	29
Pobieranie do TDX .....	30
Pobieranie z TDX .....	32
Notatki użytkownika .....	34

## Utylizacja



W ramach Unii Europejskiej etykieta ta oznacza, że produkt nie może być wyrzucany wraz z odpadami z gospodarstwa domowego. Ani stacja czołowa, ani moduły wejściowe i wyjściowe nie mogą być wyrzucane razem z odpadami z gospodarstwa domowego.

Dla prawidłowej obróbki i recyklingu zużytych produktów, należy je odnieść do odpowiednich punktów zbiórki zgodnie z lokalnie obowiązującymi przepisami.

## Zawartość opakowania

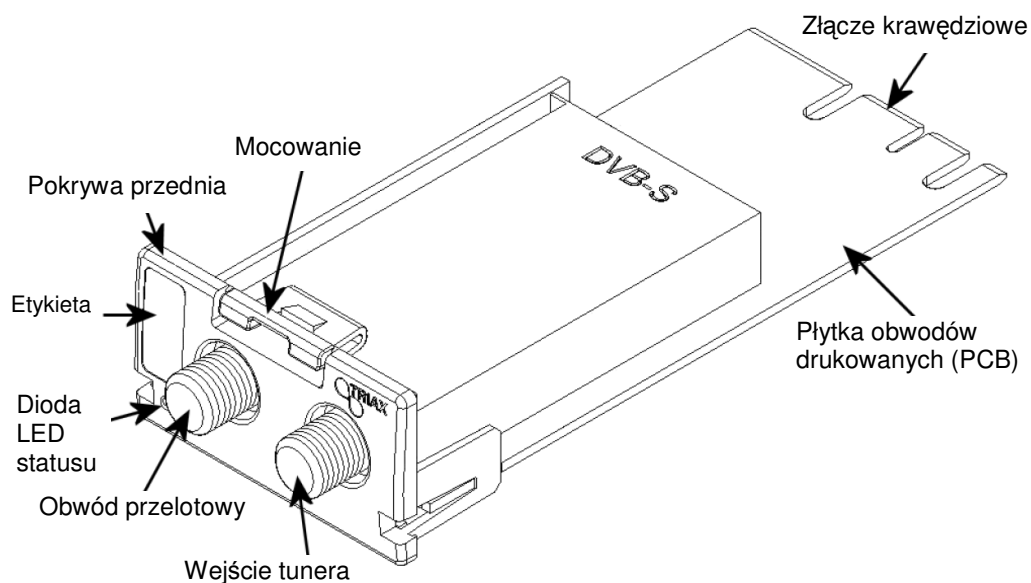
Nowy moduł wejściowy owinięty jest antystatyczną folią pęcherzykową i zapakowany w opakowanie kartonowe.

Znajdująca się w pudełku instrukcja użytkownika pokazuje, jak posłużyć się TDX Service Tool do konfiguracji modułu.

## Moduł DVB-S

Moduł DVB-S jest jednym z modułów wejściowych, które można zainstalować w sekcji wejściowej stacji czołowej TDX.

Poniżej znajduje się ilustrowany opis modułu DVB-S.



# Podstawy

## Etykiety

Etykieta umieszczona jest na module wejściowym, gdzie można zapisać informacje dotyczące konfiguracji modułu.

Poza informacjami zapisanymi na etykiecie, typ modułu oraz numer części przedstawione są na etykiecie.

**Uwaga** Kolorowa część na górze etykiety informuje również o typie modułu. Każdy typ modułu oznaczony jest etykietą innego koloru.



Na jednej stronie modułu znajdziemy etykietę z kodem paskowym oraz nadrukowanym numerem seryjnym.

## Zdejmowanie pokrywy

Przed zainstalowaniem modułu DVB-S w sekcji wejściowej, niezbędne jest zdjęcie pokrywy chroniącej szczelinę modułu.

1. Naciśnij mocowanie w dół.

2. Pociągnij pokrywę na zewnątrz, dla jej usunięcia.



Do zdjęcia pokrywy nie ma potrzeby zastosowania narzędzi, robi się to palcami.

Dla EMC oraz z przyczyn chłodzenia, pokrywę ze szczelin modułu należy zdejmować tylko dla wprowadzenia w niej modułu.

## Instalacja modułu

Opcjonalnym jest, w której szczelinie w sekcji wejściowej umieścić poszczególne moduły wejściowe. Dla wygody, każdej szczelinie przypisany jest numer, a numery szczelin zostały oznaczone wewnątrz drzwiczek każdego z modułów.

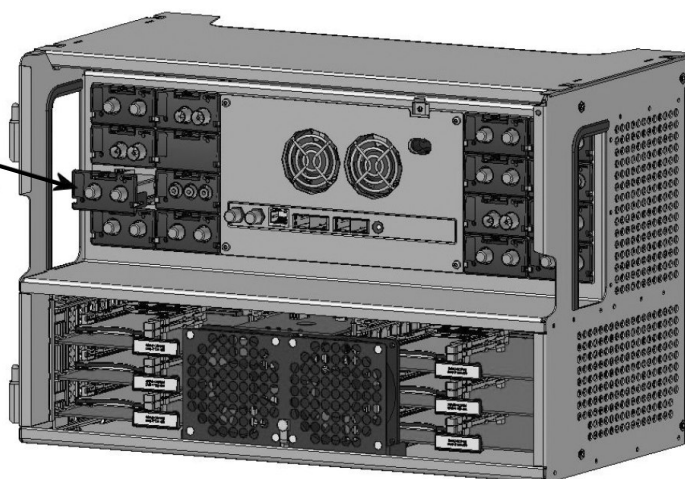
**Uwaga** Szczelina nr 1 umieszczona w górnym, lewym narożniku sekcji wejściowej, gdy patrzymy z przodu urządzenia.

INPUT			
1	5	9	13
2	6	10	14
3	7	11	15
4	8	12	16



Moduł wejściowy instaluje się poprzez wsunięcie modułu w szczelinę w sekcji wejściowej stacji czołowej i wepchnięcie jej, aż moduł zostanie zablokowany w miejscu.

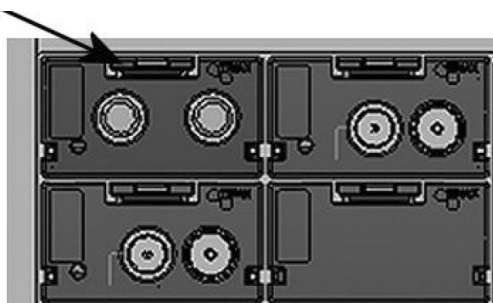
1. Wsuń moduł w szczelinę.
2. Wepchnij moduł aż mocowania zablokują się w miejscu.



## Wymowanie modułu

Możliwe jest usunięcie modułu wejściowego ze szczeliny bez stosowania narzędzi, wystarczy za pomocą palców nacisnąć element mocujący w dół i wyciągnąć moduł na zewnątrz usuwając go ze szczeliny modułu.

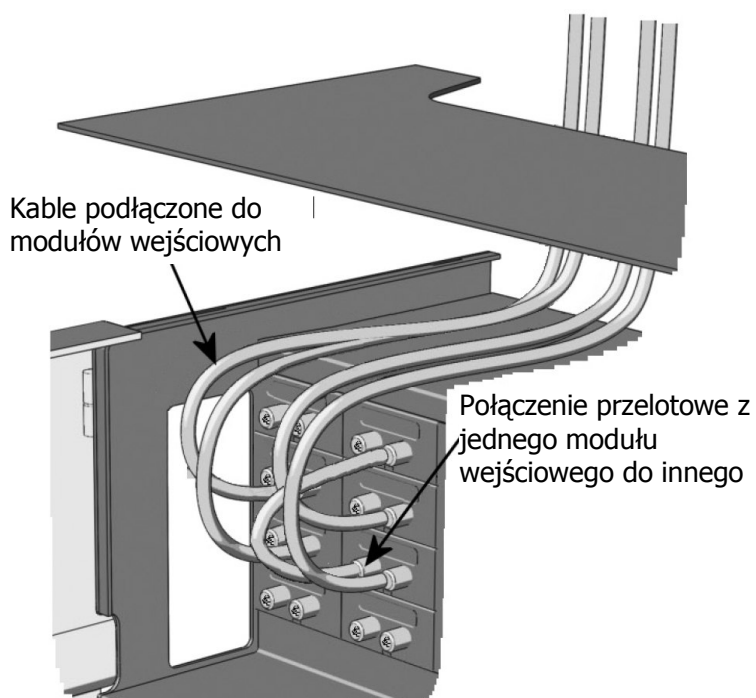
1. Naciśnij mocowanie w dół.
2. Wyciągnij moduł na zewnątrz usuwając go ze szczeliny modułu.



# Podstawy

## Instalacja kabla wejściowego

Jeżeli wszystkie wymagane moduły wyjściowe były zainstalowane, to można kolejno połączyć kable sygnału wejściowego do modułów wejściowych. Możliwe jest również wykonanie połączenia przelotowego z jednego modułu wejściowego do drugiego.



## Dioda statusu

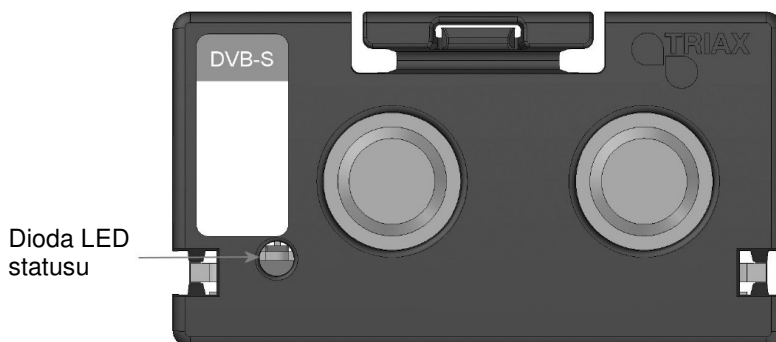
Na przodzie każdego modułu znajduje się wskaźnik statusu LED. Wskaźnik ten pokazuje, czy moduł jest dostrojony do częstotliwości, czy też wymaga konfiguracji.

**Zielony – migający:** Moduł nie został skonfigurowany.

**Zielony:** Brak błędów i moduł jest dostrojony do częstotliwości.

**Czerwony:** Błąd i moduł nie jest dostrojony do częstotliwości.

**Zgaszona:** Zasilanie nie zostało włączone.



## Konfiguracja systemu

W celu ustawienia i konfiguracji modułów wejściowych w systemie stacji czołowej, podłącz komputer PC (z systemem Windows) do gniazda JR45 znajdującego się w głównym zespole stacji czołowej posługując się kablem CAT5.

System cyfrowej stacji czołowej Triax TDX posługuje się poniżej podanymi programami oraz dodatkowo niezbędne jest TDX Service Tool Microsoft® Silverlight Runtime wersja 3.0.

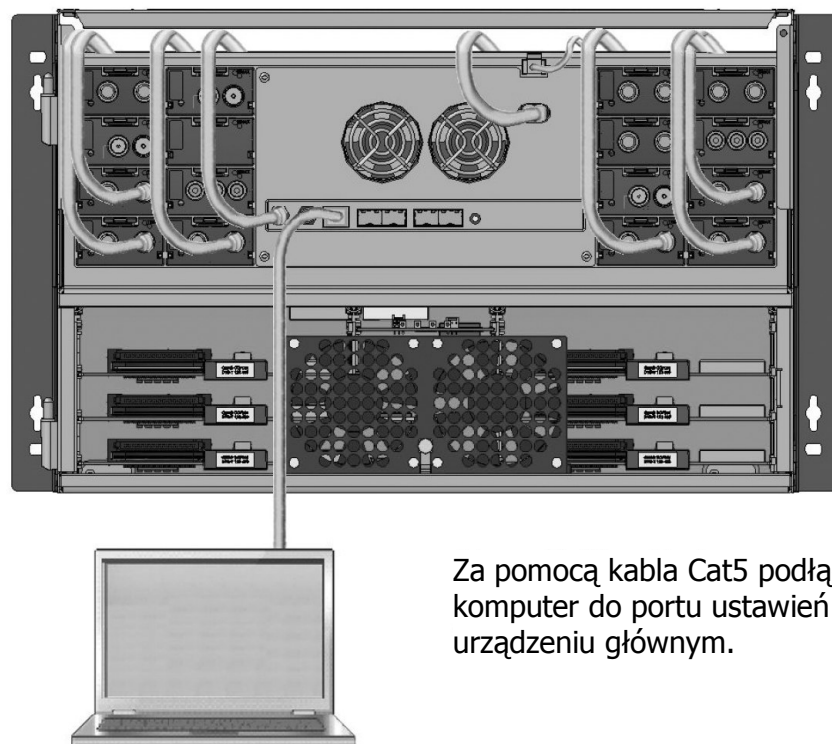
### Zalecenia:

System operacyjny: Windows XP lub późniejszy.

Przeglądarka: Windows Internet Explorer wersja 6.0 lub późniejsza.

Oprogramowanie dodatkowe: Microsoft® Silverlight Runtime wersja 3.0 lub późniejsza.

W celu uzyskania narzędzi serwisowych TDX, otwórz przeglądarkę stron komputerowych i na pasku adresów web wprowadź następujący adres IP **http://192.168.0.100**, po czym naciśnij enter.



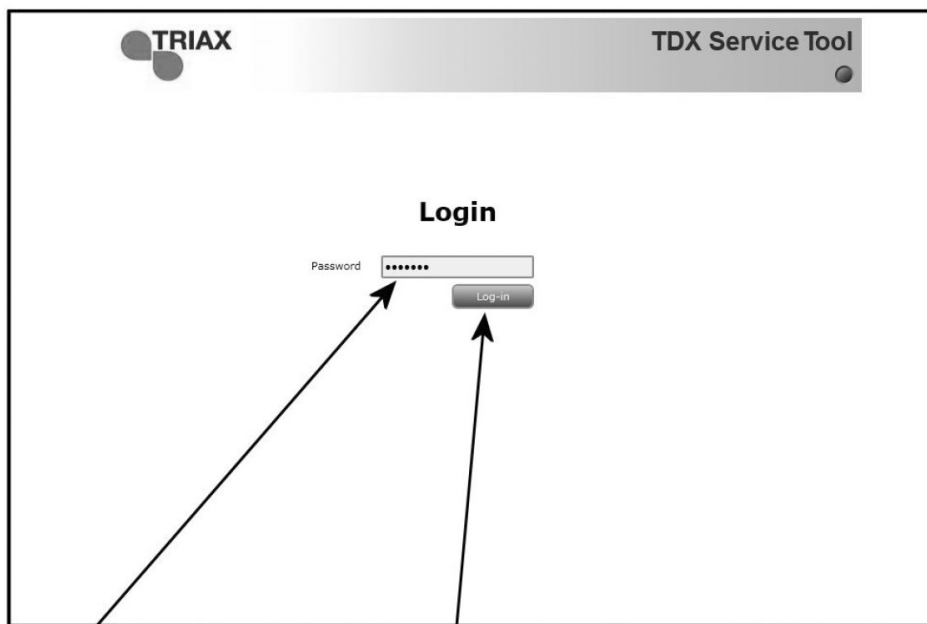
Za pomocą kabla Cat5 podłącz komputer do portu ustawień na urządzeniu głównym.



# Narzędzia serwisowe TDX

## Logowanie

Po załadowaniu narzędzi serwisowych TDX z systemu stacji czołowej TDX do komputera, wyświetlone zostanie okno logowania TDX Service Tool.



1. Wpisz swoje hasło

2. Naciśnij przycisk logowania

Przy pierwszym logowaniu do stacji czołowej TDX, wprowadź hasło standardowe. Standardowym hasłem jest: **triax1234**

Po zalogowaniu do stacji czołowej, hasło standardowe można zmienić. Dokładniejsze informacje o zmianie hasła podano w „Okno administracyjne” na stronie 10.

Po naciśnięciu przycisku Log In wyświetlone zostanie okno systemu.

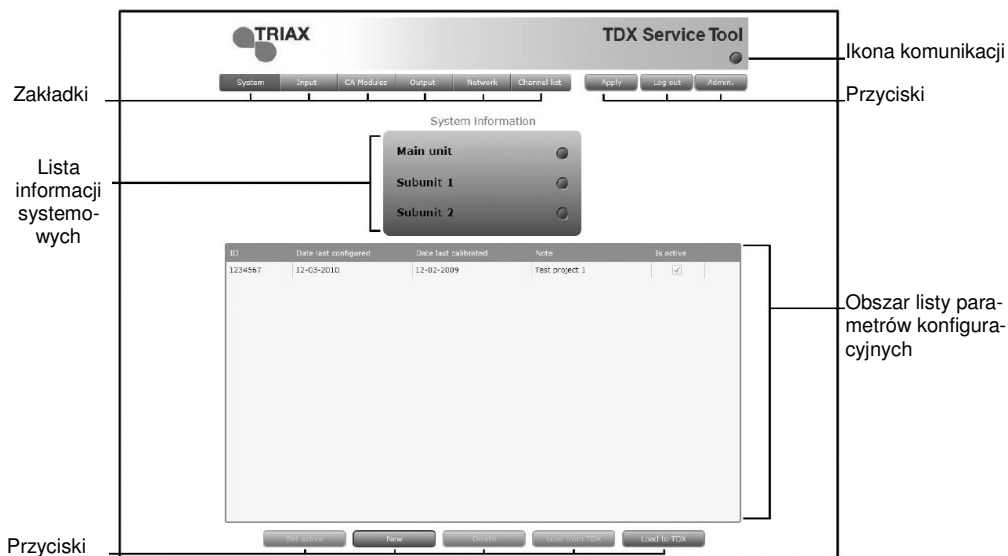
**Uwaga** Za każdym razem przy ustawianiu nowej stacji czołowej należy rozpocząć od dostosowania TDX Service Tool, co oznacza, że należy zmienić standardowe hasło, wybrać język, który zamierzasz użyć przy obsłudze TDX Service Tool i zmienić adres IP, jeżeli system stacji czołowej TDX stanowi część sieci dystrybucyjnej.



# Narzędzia serwisowe TDX

## Okno systemowe

Okno systemowe zawiera pewną liczbę zakładek i przycisków, informacje o podłączonych urządzeniach oraz miejsce na listę parametrów konfiguracyjnych.



### Ikona komunikacji

Informuje kiedy komunikacja pomiędzy systemem TDX oraz programami narzędziowymi TDX nie powiedzie się. Dokładniejsze informacje podano w „Ikona komunikacji” na stronie 9.

### Zakładki

Za pomocą zakładek wprowadź różne stopnie ustawień dla modułów wejściowych i wyjściowych.

### Przyciski

Przyciski w górnym, prawym narożniku współpracują z programami narzędziowymi TDX, podczas gdy przyciski poniżej listy konfiguracyjnej współpracują z samym procesem ustawiania.

### Lista informacji systemowych

Lista ta wyświetla, czy podzespoły podłączone są do głównej stacji czołowej oraz czy one działają.

### Obszar listy parametrów konfiguracyjnych

W tym obszarze wyświetlana jest aktualna konfiguracja stacji czołowej, jak również poprzednie wersje konfiguracji.

**Uwaga** W połączeniu z każdym **nowym** systemem stacji czołowej okno systemowe w programach narzędziowych TDX wyświetla pusty obszar listy parametrów konfiguracyjnych.

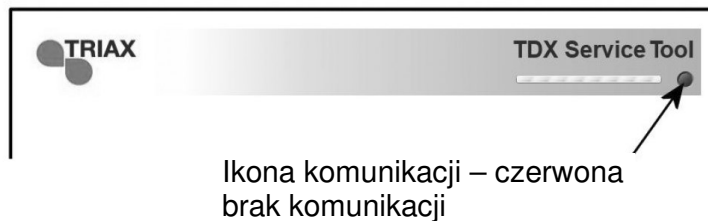
## Ikona komunikacji

Kolor ikony komunikacji pokazuje kiedy narzędzie serwisowe TDX nie komunikuje się prawidłowo z systemem stacji czołowej TDX.

# Programy narzędziowe TDX

**Zielony:** Programy narzędziowe TDX oraz system wymiany informacji w stacji czołowej działają bez problemów.

**Czerwony:** Programy narzędziowe oraz system stacji czołowej TDX nie komunikują się prawidłowo. Naciśnij przycisk F5 dla odświeżenia przeglądarki oraz odnowienia komunikacji pomiędzy programami narzędziowymi TDX oraz stacją czołową.



Ikona komunikacji – czerwona  
brak komunikacji



Ikona komunikacji – zielona  
komunikacja aktywna

## Okno administracji

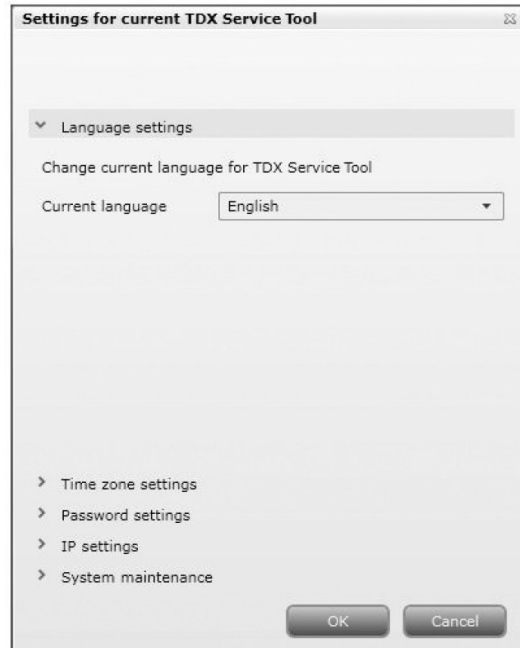
W celu zmiany hasła oraz języka, należy otworzyć okno administracji, klikając przycisk Admin. w górnym, prawym narożniku okna systemowego.



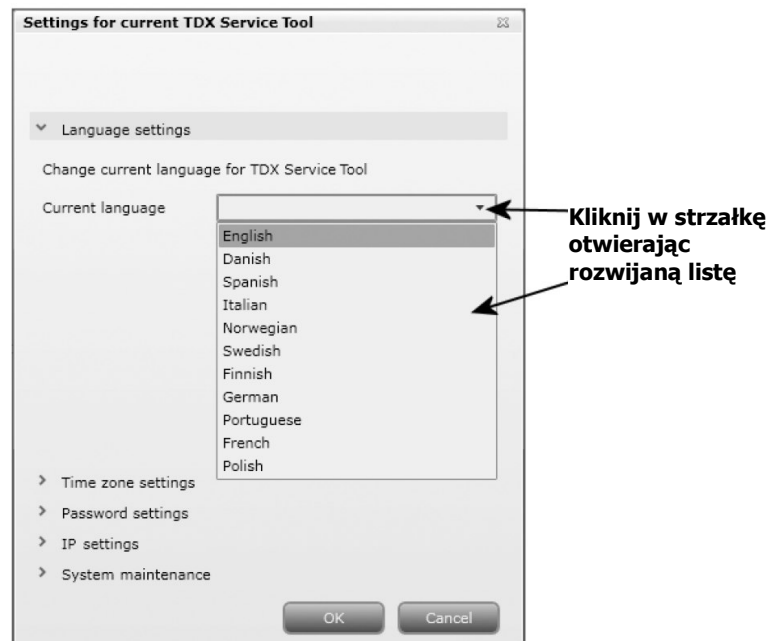
Kliknij przycisk Admin. dla otworzenia okna administracji.

Kliknij przycisk Admin. w celu otworzenia okna administracji.

# Programy narzędziowe TDX



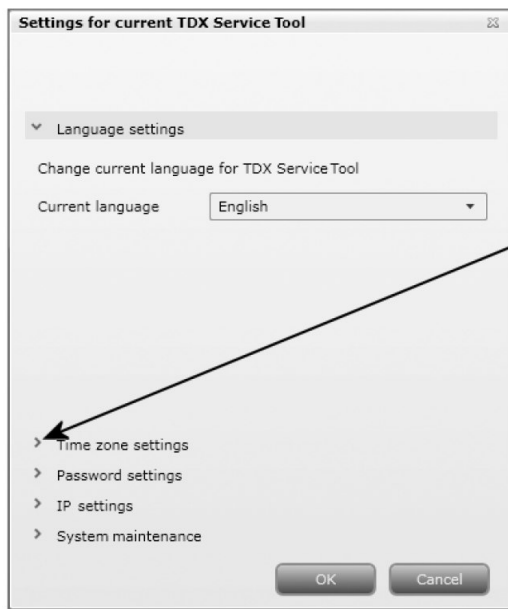
W celu wybrania innego języka, kliknij strzałkę w lewo dla danego pola języka otwierając rozwijaną listę, zawierającą języki, które można wybrać.



Wybierz język, którym zamierzasz się posługiwać przy pracy z użyciem programów narzędziowych TDX.  
Wybrany język zostanie wyświetlony w polu języków aktualnych.

# Programy narzędziowe TDX

W celu ustawienia czasu w stacji czołowej TDX, wprowadź strefę czasową klikając w strzałkę po lewej stronie ustawienia „Time zone”.



Kliknij w strzałkę otwierając strefę czasową

Pojawią się opcje ustawiania strefy czasowej.



W celu ustawienia strefy czasowej systemu stacji czołowej TDX, kliknij strzałkę po lewej stronie, otwierając listę zawierającą strefy czasowe do wyboru.

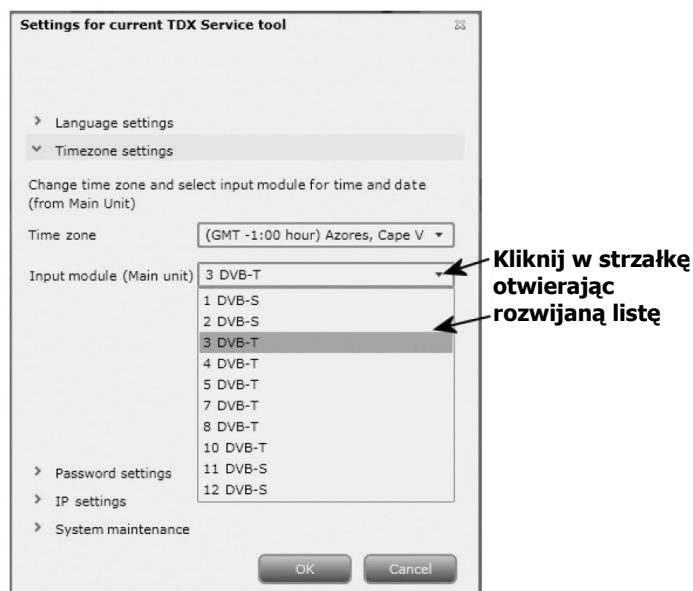
# Programy narzędziowe TDX



Wybierz strefę czasową, w której ma pracować system stacji czołowej TDX.

Wybrana strefa czasowa zostanie wyświetlona w polu Time zone.

W celu ustawienia czasu zgodnie ze strefą czasową, kliknij strzałkę po lewej stronie pola „Input module”, otwierając rozwijaną listę zawierającą wszystkie moduły wejściowe zainstalowane w urządzeniu głównym.



# Programy narzędziowe TDX

Wybierz moduł wejściowy, w którym zamierzasz ustawić czas.  
Nazwa wybranego modułu będzie wyświetlona w polu Input module.

Aby uzyskać możliwość ustawienia hasła, kliknij strzałkę przy Password settings.

Dla zmiany hasła w polu Old password, wprowadź stare hasło.

W pole New password wprowadź nowe hasło.

W celu weryfikacji nowego hasła, wprowadź je ponownie w polu Confirm password.

Settings for current TDX Service tool

> Language settings  
> Timezone settings  
▼ Password settings

Change password for TDX box

Old password

New password

Confirm password

> IP Settings  
> System maintenance

OK Cancel

1. Wprowadź stare hasło.

2. Wprowadź nowe hasło.

3. Wprowadź nowe hasło ponownie.

Jeżeli system stacji czołowej TDX stanowi część sieci, niezbędna jest zmiana adresu IP tak, aby włączyć zespół główny w sieć.

Settings for current TDX Service Tool

> Language settings  
> Time zone settings  
> Password settings  
▼ IP settings

Configuration Port  Unit link 1  Unit link 2

Change IP, subnet and default gateway address

IP Address

Subnet mask

Default gateway

> System maintenance

OK Cancel

Wprowadź nowy adres IP.

Wprowadź nową maskę podsieci.

Wprowadź nową standardową bramę.

# Programy narzędziowe TDX

W odpowiednie pola wprowadź nowy adres IP, maskę podsieci oraz bramę standardową.

**Uwaga** Jeżeli zachodzi potrzeba przywrócenia IP ustawienia standardowego, to należy posłużyć się przełącznikiem ID. Informację jak użyć przełącznika ID dla skasowania adresu IP, uzyskasz zapoznając się z instrukcją użytkownika „Stacji czołowej TDX”.

**Ważne** Aby zmiana adresu IP stała się efektywna, niezbędne jest ponowne przeładowanie systemu stacji czołowej TDX poprzez naciśnięcie przycisku Reboot w obszarze konserwacji systemu.

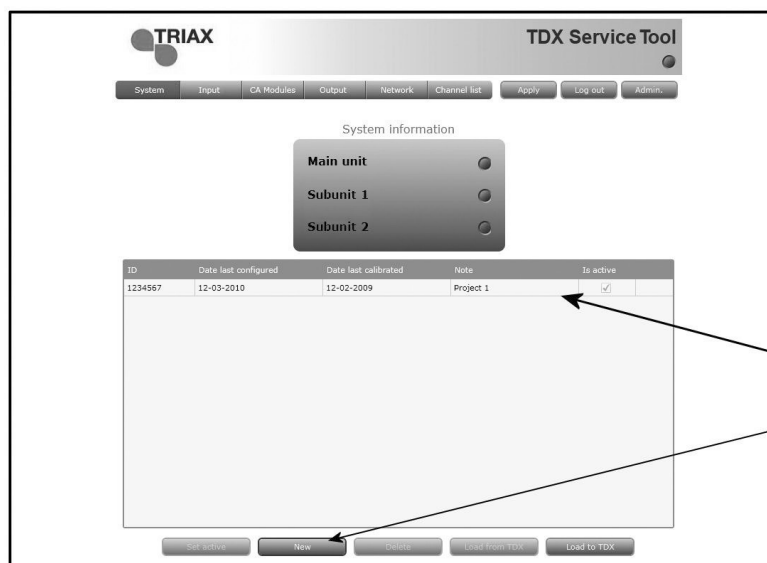
Po dokonaniu zmian, które miały być wykonane w oknie administracji, kliknij przycisk OK u dołu okna administracji, zapisując zmiany i powracając do okna System.

**Uwaga** Przy pierwszym wejściu do systemu stacji czołowej TDX w celu ustawień, potrzebna jest zmiana hasła, języka i adresu IP.

## Utworzenie nowej konfiguracji systemu

W celu utworzenia nowej konfiguracji, kliknij przycisk New configuration w oknie systemu.

Teraz utworzony jest plik konfiguracji oraz znajduje się na liście Configuration.



Plik konfiguracyjny pojawi się na liście po naciśnięciu przycisku New.

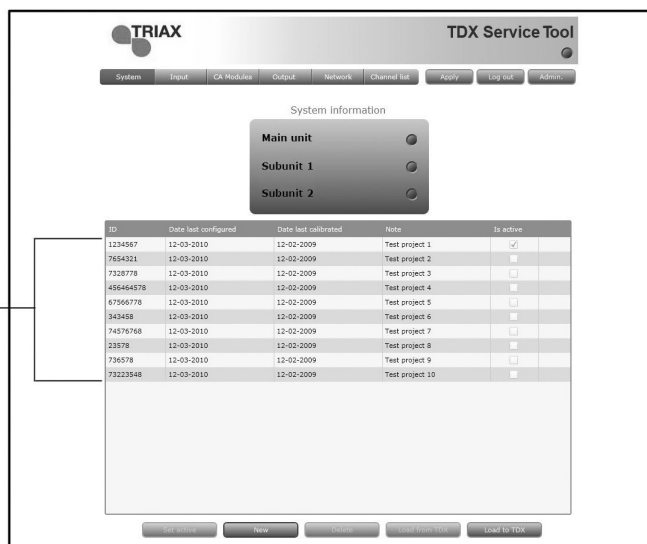
## Zmiana konfiguracji systemu

W przypadku zmiany istniejącej konfiguracji systemu stacji czołowej, programy narzędziowe TDX zapisują poprzednią wersję konfiguracji i wyświetlają w oknie listy konfiguracji. W obszarze listy konfiguracji zapisane są wszystkie wersje konfiguracji i opcja ta pozwala na powrót do poprzedniej wersji, jeżeli to okaże się potrzebne.

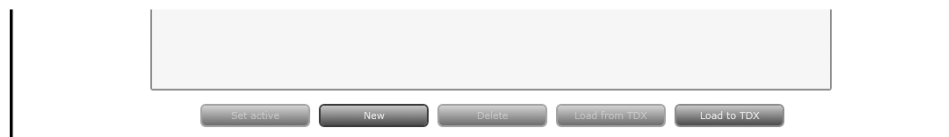


# Programy narzędziowe TDX

Lista konfiguracji zawiera więcej wersji konfiguracji.



Chcąc zmienić istniejącą konfigurację systemu stacji czołowej, można posłużyć się przyciskami poniżej obszaru listy konfiguracji.



- Set active** Po wybraniu jakiej wersji konfiguracji zamierzasz użyć, kliknij ten przycisk.
- New** Kliknij ten przycisk dla rozpoczęcia tworzenia nowej konfiguracji.
- Delete** Kliknij ten przycisk dla skasowania wersji konfiguracji, której zachowywać nie trzeba.
- Load to TDX** Kliknij ten przycisk dla pobrania pliku konfiguracyjnego z komputera/laptopa do systemu TDX. Dokładniejsze informacje o pobieraniu podano w rozdziale "Pobieranie do TDX" na stronie 30.
- Load from TDX** Kliknij ten przycisk dla pobrania pliku konfiguracyjnego z systemu TDX do komputera/laptopa. Dokładniejsze informacje o pobieraniu podano w rozdziale "Pobieranie z TDX" na stronie 32.

## Zapis konfiguracji

**Apply - Przycisk ważny** przy zmianie konfiguracji systemu stacji czołowej, znajduje się w górnym prawym rogu okna programu narzędziowego TDX.

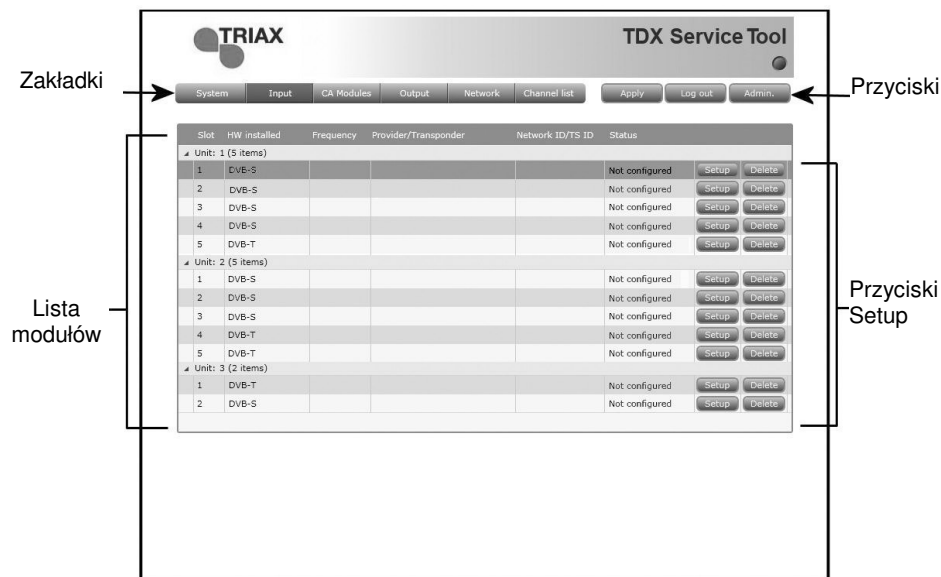
- Apply** Kliknij ten przycisk dla **zapisania** zmian, za każdym razem gdy zmianie ulega konfiguracja stacji czołowej. Należy pamiętać, że wszystkie **niezapisane** zmiany w momencie odcięcia zasilania zostaną **utraczone**.

# Programy narzędziowe TDX

## Okno Input

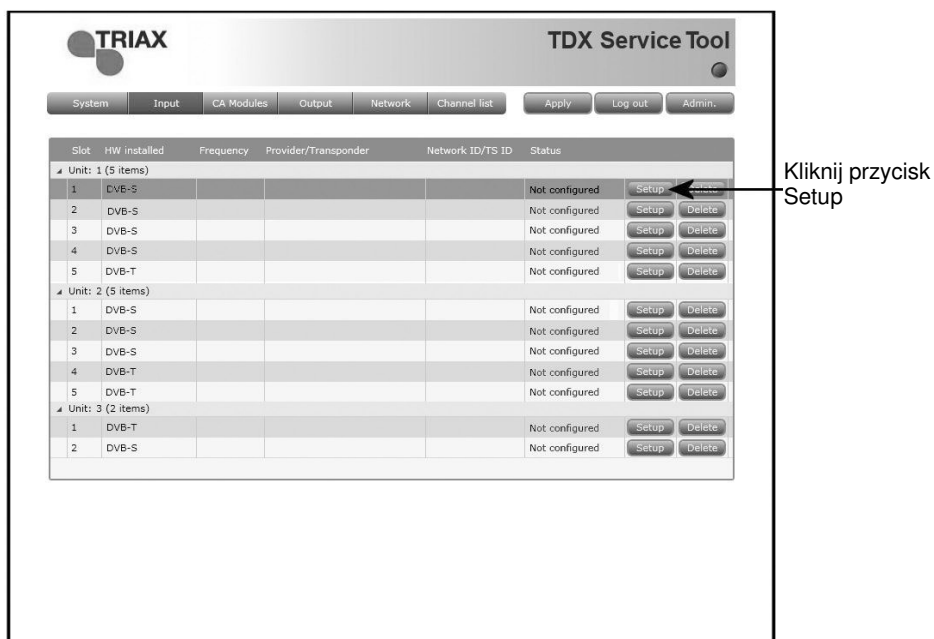
Dla wyświetlenia okna Input na ekranie programów narzędziowych TDX, kliknij zakładkę Input.

Przy pierwszym wyświetleniu okna Input przy nowej konfiguracji na liście modułów, wyświetlany jest tylko numer oraz typ modułów wejściowych, które zostały umieszczone w zespole głównym i podzespółach.



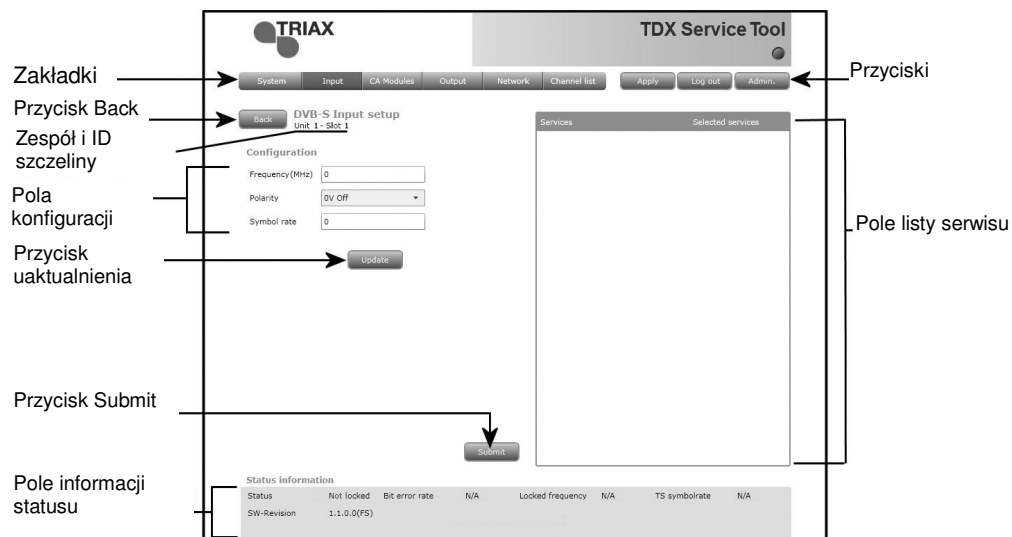
Moduły należy konfigurować jeden po drugim.

Dla wyświetlenia okna konfiguracji, kliknij przycisk Setup modułu wejściowego DVB-S, który ma być skonfigurowany.



# Programy narzędziowe TDX

## Konfiguracja modułu wejściowego



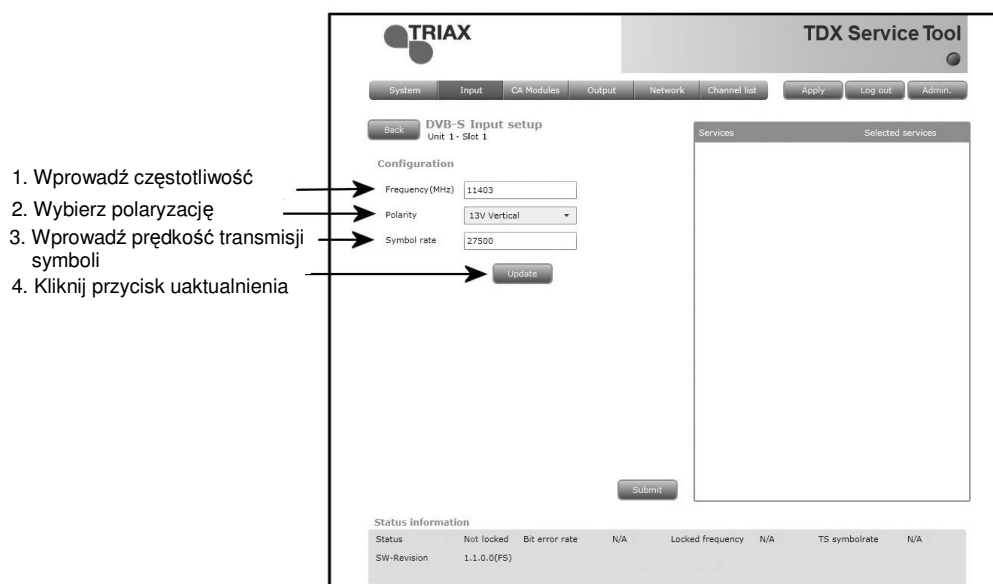
Przy pierwszym wyświetleniu okna konfiguracyjnego przez programy narzędziowe TDX dla modułu wejściowego w nowej konfiguracji, pole konfiguracji oraz lista usług będzie pusta lub wyświetli wartości standardowe.

**Frequency** W tym polu wprowadź odpowiednią częstotliwość wyrażoną w MHz.

**Polarity** W celu wybrania odpowiedniej polaryzacji, kliknij strzałkę po lewej od pola „Polarity” otwierając rozwijaną listę polaryzacji, z której można wybrać właściwą.  
Wybierz polaryzację, którą zamierzasz użyć.

**Symbol rate** Wprowadź odpowiednią prędkość transmisji symboli.

Kliknij przycisk uaktualnienia, wprowadzając informacje do systemu stacji czołowej.



# Programy narzędziowe TDX

W wyniku, w obszarze listy usług wyświetlona zostanie lista dostępnych usług.

The screenshot shows the TRIAX TDX Service Tool interface. The main menu includes System, Input, CA Modules, Output, Network, and Channel list. The current page is 'DVB-S Input setup' for 'Unit 1 - Slot 1'. The configuration section includes fields for Frequency (MHz) set to 11403, Polarity set to 13V Vertical, and Symbol rate set to 27500. There is an 'Update' button below these fields. To the right, a table lists services with checkboxes for selection:

Services	Selected services
DR 1	<input type="checkbox"/>
DR 2	<input type="checkbox"/>
TV2 Charlie	<input type="checkbox"/>
DR Update	<input type="checkbox"/>
DR Rama Sjang	<input type="checkbox"/>
DR K	<input type="checkbox"/>
TV2 News	<input type="checkbox"/>

At the bottom, there is a 'Status information' section with a table:

Status	Locked	Bit error rate	0	Locked frequency	11835	TS symbolrate	27497
SW-Revision	1.1.0.0(FS)						

W celu wybrania usług, w polu usług TDX kliknij kwadrat po prawej stronie usługi, którą zamierzasz udostępnić.

This screenshot is similar to the previous one, but with some changes in the service list. The 'Selected services' column now shows checkboxes for DR 1, DR 2, and TV2 Charlie, which are checked. An arrow points to the checked checkbox for TV2 Charlie. The 'Update' button is now labeled 'Submit'.

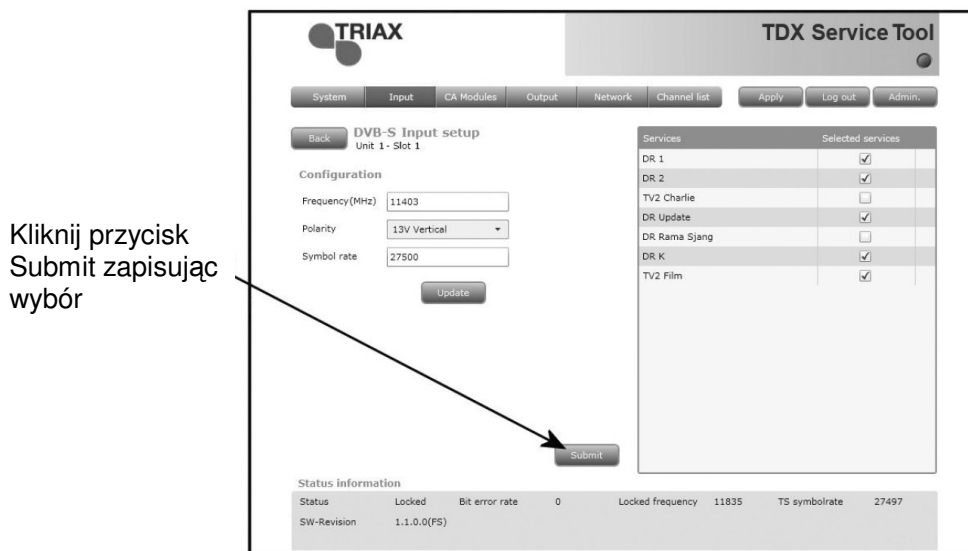
Services	Selected services
DR 1	<input checked="" type="checkbox"/>
DR 2	<input checked="" type="checkbox"/>
TV2 Charlie	<input checked="" type="checkbox"/>
DR Update	<input type="checkbox"/>
DR Rama Sjang	<input type="checkbox"/>
DR K	<input type="checkbox"/>
TV2 Film	<input type="checkbox"/>

Kliknij kwadrat, aby wybrać usługę

# Programy narzędziowe TDX

Po wybraniu usług, które mają być uaktywnione, kliknij przycisk Submit zapisując te informacje w systemie stacji czołowej i powracając do okna Input.

Teraz wybrane usługi będą dostępne w polu usług TDX.



Pamiętaj, aby od czasu do czasu kliknąć przycisk Apply w górnym, prawym narożniku, zapisując nowe ustawienia konfiguracyjne.

## Uwaga

Po wyświetleniu okna konfiguracji dla modułu wejściowego, który został skonfigurowany, wszystkie pola są wypełnione, zaś usługi wybrane.

Chcąc zmienić ustawioną częstotliwość, polaryzację, usługi, wykonaj tę samą procedurę jak przy konfigurowaniu modułu wejściowego po raz pierwszy.

## Informacje o statusie

Informacja o statusie umieszczona jest u dołu okna konfiguracyjnego. Informacja wyświetlana w oknie konfiguracji modułu DVB-S uwzględnia status modułu, współczynnik błędnych bitów, ustawioną częstotliwość, współczynnik symboli TS, a także wersję oprogramowania.

### Status

Informuje, czy moduł wejściowy jest zablokowany, czy też nie.

### Bit error rate

Informuje o liczbie występujących błędów.

### Locked frequency

Wyświetla aktualną częstotliwość na jaką ustawiony zostanie moduł wejściowy.

### TS symbol rate

Wyświetla aktualny współczynnik transmisji symboli.

### SW revision

Wyświetla wersję oprogramowania modułu wejściowego.

# Programy narzędziowe TDX

**TRIAX TDX Service Tool**

System Input CA Modules Output Network Channel list Apply Log out Admin.

Back **DVB-S Input setup**  
Unit 1 - Slot 1

Configuration

Frequency(MHz)

Polarity

Symbol rate

Update

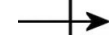
Submit

Services	Selected services
DR 1	<input checked="" type="checkbox"/>
DR 2	<input checked="" type="checkbox"/>
TV2 Charlie	<input type="checkbox"/>
DR Update	<input checked="" type="checkbox"/>
DR Rams Sjang	<input type="checkbox"/>
DR K	<input checked="" type="checkbox"/>
TV2 Film	<input checked="" type="checkbox"/>

Status information

Status	Locked	Bit error rate	0	Locked frequency	11835	TS symbolrate	27497
SW-Revision	1.1.0.0(FS)						

Informacja



Po powrocie do okna wejściowego, na liście moduły wyświetlona zostanie konfiguracja modułu wejściowego.

**TRIAX TDX Service Tool**

System Input CA Modules Output Network Channel list Apply Log out Admin.

Slot	HW installed	Frequency	Provider/Transponder	Network ID/TS ID	Status		
Unit: 1 (5 items)							
1	DVB-S	11403	Thor	1051	Locked	Setup	Delete
2	DVB-S				Not configured	Setup	Delete
3	DVB-S				Not configured	Setup	Delete
4	DVB-S				Not configured	Setup	Delete
5	DVB-T				Not configured	Setup	Delete
Unit: 2 (5 items)							
1	DVB-S				Not configured	Setup	Delete
2	DVB-S				Not configured	Setup	Delete
3	DVB-S				Not configured	Setup	Delete
4	DVB-T				Not configured	Setup	Delete
5	DVB-T				Not configured	Setup	Delete
Unit: 3 (2 items)							
1	DVB-T				Not configured	Setup	Delete
2	DVB-S				Not configured	Setup	Delete

Skonfigurowany moduł wejściowy

Teraz można przejść do konfiguracji innych modułów wejściowych jeden po drugim, posługując się procedurą opisaną na poprzednich stronach.

# Programy narzędziowe TDX

## Kasowanie ustawienia

Chcąc usunąć moduł wejściowy i związaną z nim konfigurację, można posłużyć się przyciskiem Delete odpowiedniego modułu, znajdującym się w oknie Input.

Kliknij przycisk Delete modułu wejściowego DVB-S, który ma być usunięty. Wyświetlone zostanie okno z prośbą o potwierdzenie, czy moduł wejściowy naprawdę ma być usunięty.



Zanim moduł wejściowy nie zostanie fizycznie usunięty ze stacji czołowej, na liście modułu będzie wyświetlony pusty wiersz.



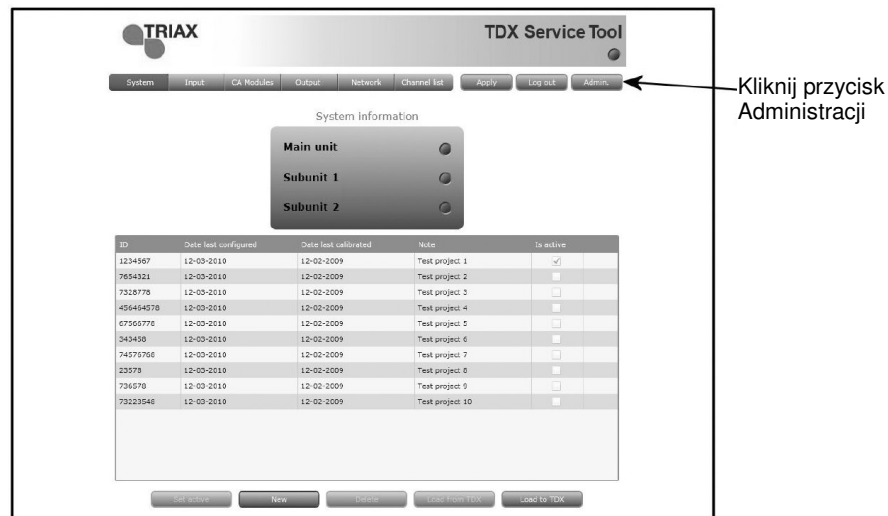
# Programy narzędziowe TDX

## Plik log

Możesz zapisać plik zawierający listę akcji jakie wystąpiły w systemie stacji czołowej TDX. Może to okazać się pomocne w czasie poszukiwania problemów ze stacją czołową TDX.

Plik logów ma rozmiar 250 KB, co jest rozmiarem wystarczającym dla zapisania wszystkich akcji jakie miały miejsce w systemie w ciągu kilku ostatnich tygodni.

Dla zapisania pliku logów na komputerze niezbędne jest otworenie okna administracji poprzez kliknięcie przycisku Admin. w prawym, górnym rogu okna programów narzędziowych TDX.

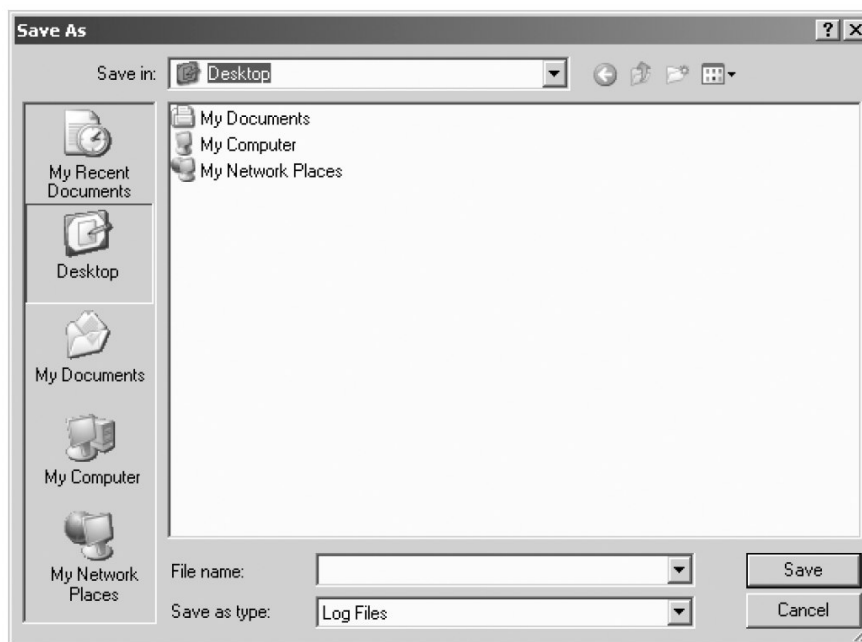


Kliknij przycisk Admin. dla otworzenia okna administracji.



# Programy narzędziowe TDX

Kliknij przycisk Save, otwierając okno Save As.

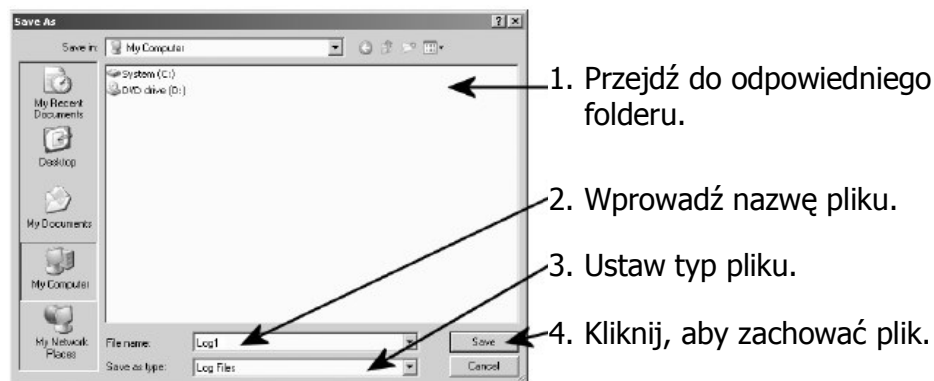


Przejdź do folderu, w którym plik ma zostać zapisany.

W polu „File name” wprowadź nazwę pliku log.

W polu File type ustaw typ pliku.

Kliknij przycisk Save zapisując plik.



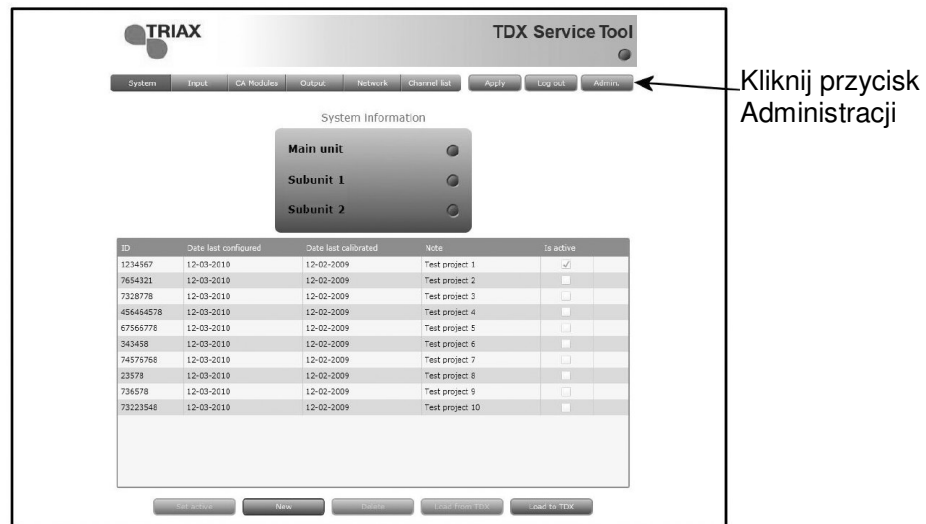
Nastąpi powrót do okna administracji. Zamknij okno klikając przycisk OK lub Cancel.

# Programy narzędziowe TDX

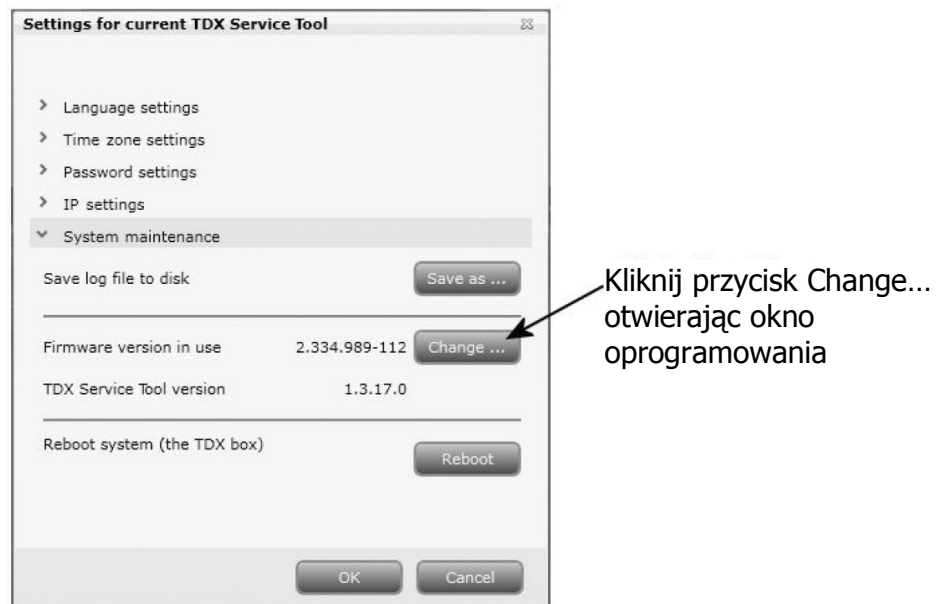
## Uaktualnienie oprogramowania wewnętrznego

Jeżeli uaktualnienie oprogramowania dla systemu TDX zostanie udostępnione poprzez stronę internetową, [www.Triax.com](http://www.Triax.com), oprogramowanie to można pobrać na komputer, a następnie uaktualnić system TDX posługując się oknem administracji.

Kliknij przycisk Admin. znajdujący się w prawym, górnym oknie programów narzędziowych TDX, otwierając okno administracji.

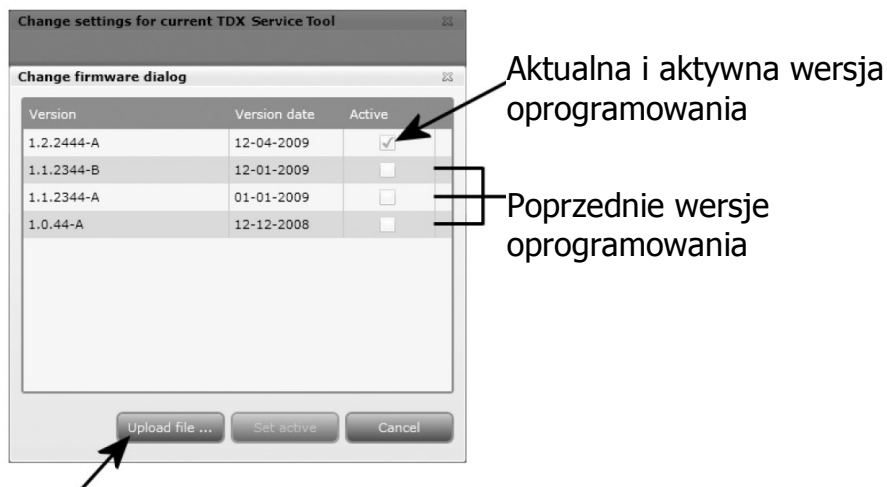


Kliknij przycisk Change... umieszczony po prawej stronie numeru wersji aktualnego oprogramowania, otwierając okno oprogramowania.



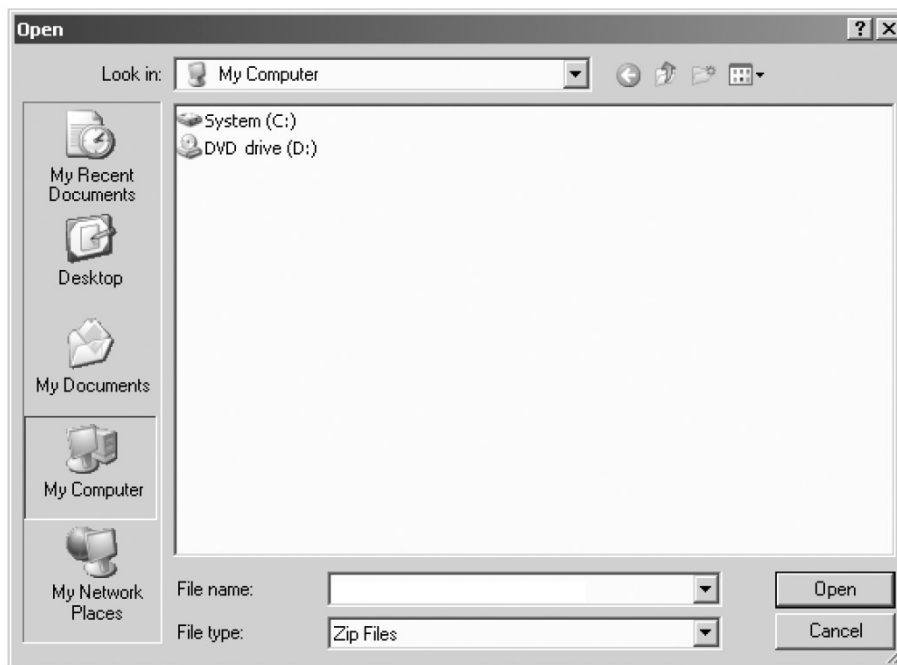
# Programy narzędziowe TDX

W oknie oprogramowania pojawi się numer aktualnie zainstalowanej wersji oprogramowania wewnętrznego TDX, jak również poprzednie wersje oprogramowania.



Kliknij przycisk Upload file...

Kliknij przycisk Upload file... wyświetlając okno Open.

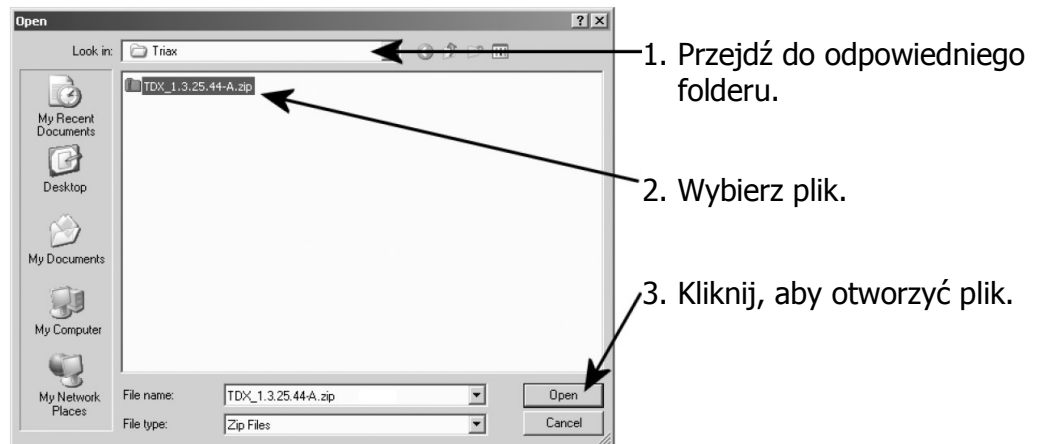


W oknie Open przejdź do folderu, w którym zapisane zostało nowsze oprogramowanie pobrane ze strony Triax.

Wybierz plik.

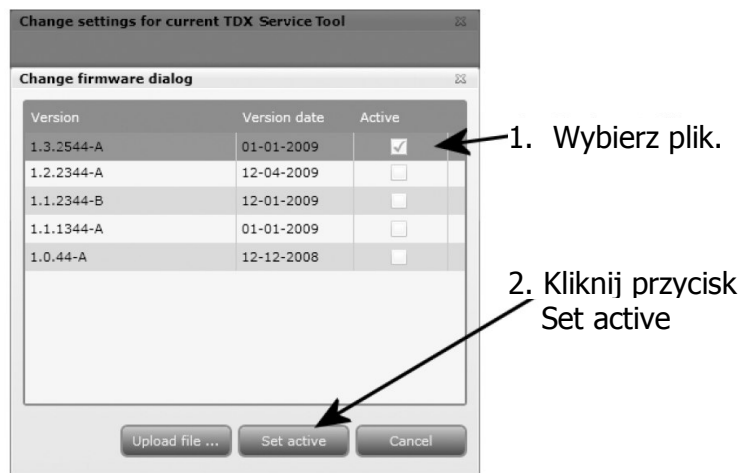
# Programy narzędziowe TDX

Kliknij przycisk Open, dołączając plik do listy w oknie oprogramowania.



Po kliknięciu przycisku Open następuje powrót do okna oprogramowania wewnętrznego. W oknie oprogramowania plik zawierający nową wersję zostanie umieszczony u góry listy uaktualnień.

Kliknij nazwę pliku wybierając plik, a następnie kliknij przycisk Set active przenosząc oprogramowanie do systemu TDX.



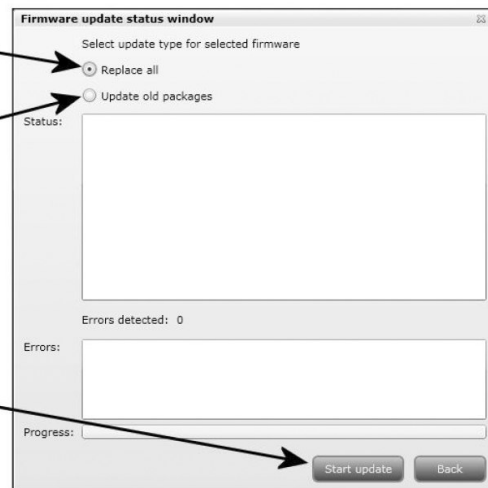
Kliknięcie przycisku Set active wyświetli okno uaktualnienia oprogramowania wewnętrznego. W tym oknie można wybrać, czy zamierzamy uaktualnić całość oprogramowania np. moduły, kontroler systemu oraz interfejs użytkownika, czy tylko oprogramowanie wewnętrzne wybrane przez użytkownika.

Przy uaktualnianiu oprogramowania wewnętrznego, Triax zaleca uaktualnienie całości oprogramowania.

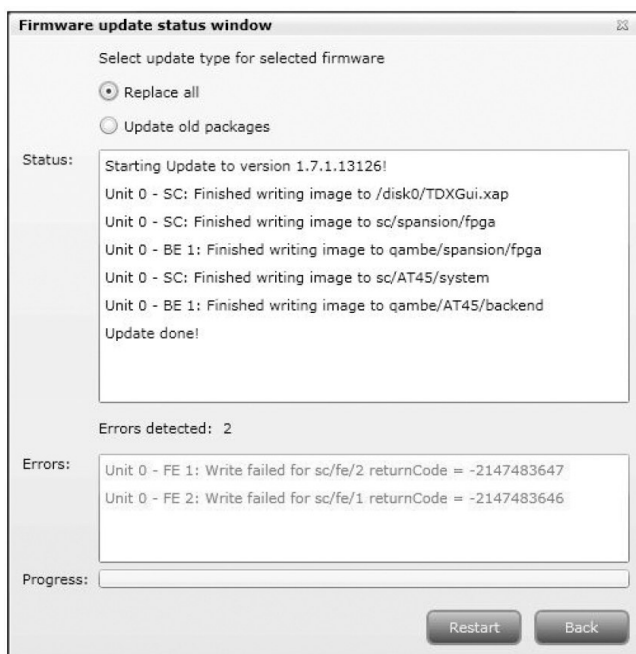
# Programy narzędziowe TDX

1. Kliknij dla uaktualnienia całości oprogramowania lub kliknij dla uaktualnienia jedynie oprogramowania wybranego przez użytkownika.

2. Kliknij przycisk Start update rozpoczynając uaktualnianie.



Po uaktualnieniu oprogramowania wewnętrznego, ekran statusu oprogramowania wyświetli informację o statusie, błędach, jak również postępie samego uaktualniania. Uaktualnienie trwa około 5 minut.

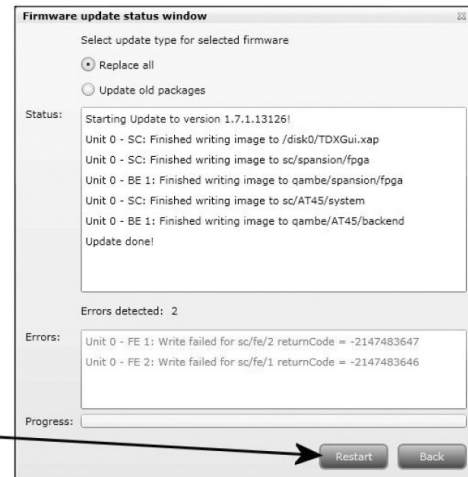


Po zakończeniu uaktualniania oprogramowania wewnętrznego należy przeładować system klikając przycisk Restart, pozwoli to uaktywnić całość oprogramowania.

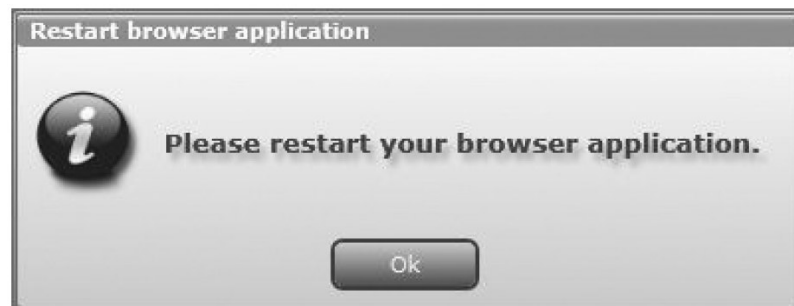
# Programy narzędziowe TDX

**Ważne** W czasie przeładowywania systemu stacji czołowej TDX, dostęp do usług dla użytkowników końcowych przez pewien czas będzie przerwany.

Kliknij przycisk Restart, aby przeładować system stacji czołowej



Po przeładowaniu systemu stacji czołowej TDX, pojawi się okno z pytaniem, czy ponownie uaktywnić przeglądarkę stron internetowych.



Po ponownym uruchomieniu przeglądarki należy zalogować się w programach narzędziowych TDX, jeżeli zachodzi potrzeba wprowadzenia jakiś zmian.

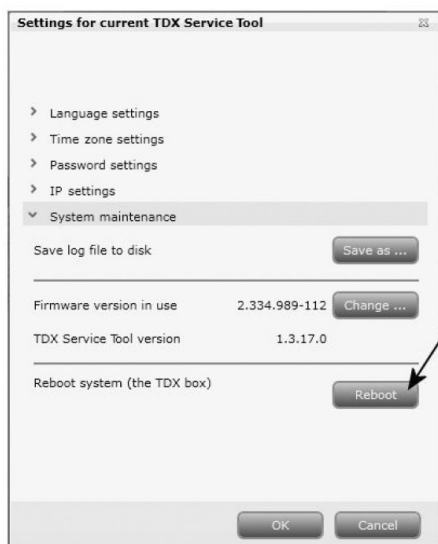
## Przeładowanie systemu

Jeżeli zachodzi potrzeba chwilowego wyłączenia i ponownego uruchomienia stacji czołowej TDX, można użyć przycisku Reboot w obszarze konserwacji systemu okna administracji.

Kliknij przycisk Reboot, przeładując system stacji czołowej TDX.



# Programy narzędziowe TDX



Kliknij przycisk Reboot, aby przeładować stację czołową TDX

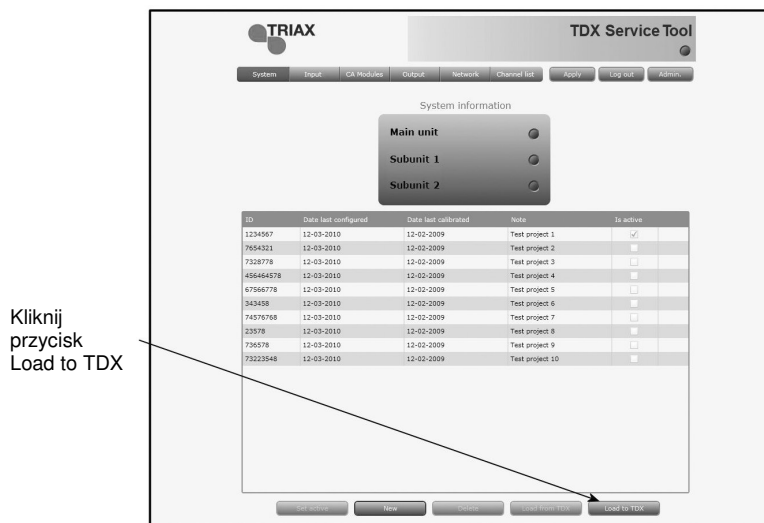
**Uwaga** Przeładowanie systemu stacji czołowej TDX może zostać wykonane również poprzez ręczne wyłączenie zasilania.

**Ważne** W czasie przeładowywania systemu stacji czołowej TDX lub wyłączenia zasilania, dostęp do usług dla użytkowników końcowych przez pewien czas będzie przerwany.

Po przeładowaniu systemu TDX, zamknij okno administracji powracając do jednej z zakładek.

## Pobieranie do TDX

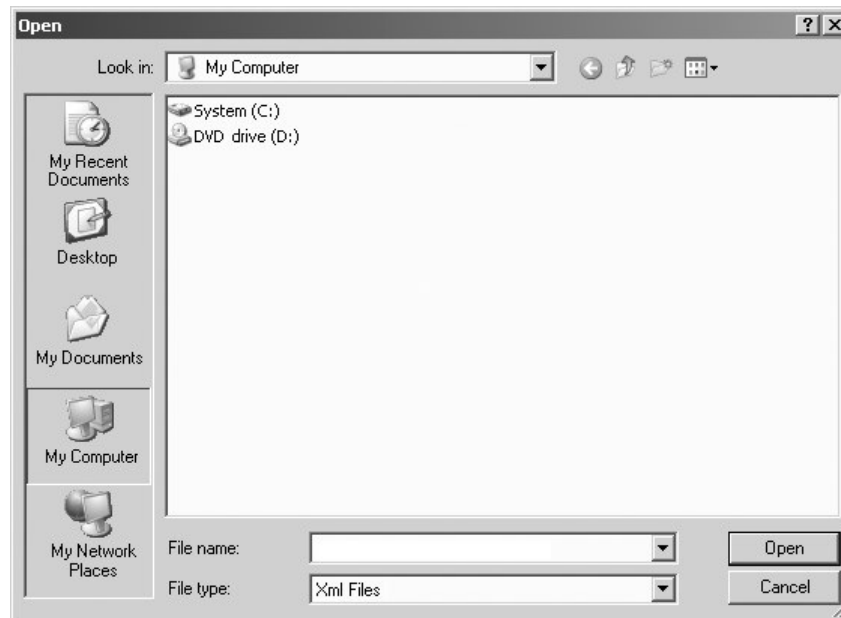
W przypadku pobierania pliku konfiguracji za pomocą konfiguratora TDX z komputera/laptopa do systemu TDX, należy użyć przycisku Load to TDX w zakładce System.



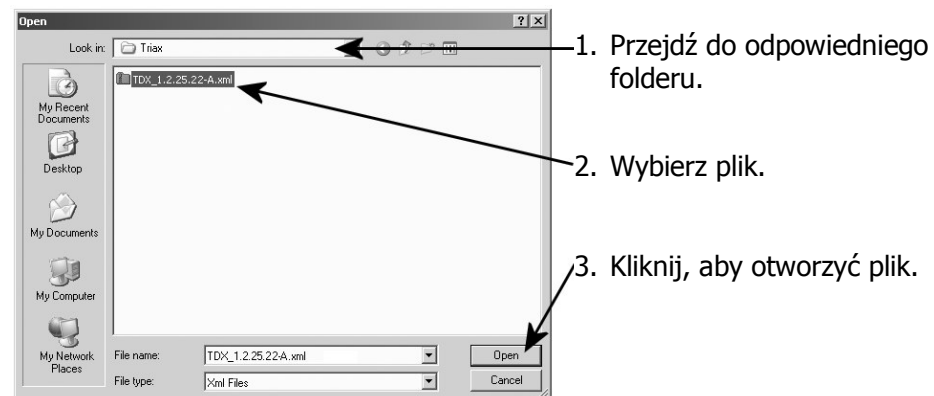
Kliknij przycisk Load to TDX

# Programy narzędziowe TDX

Kliknij przycisk Load to TDX u dołu zakładki System, wyświetlając okno Open.



W oknie Open przejdź do folderu, w którym zapisana została konfiguracja z konfiguratora TDX.



Wybierz plik.

Kliknij przycisk Open uwzględniając plik na liście konfiguracji zakładki System.

Plik konfiguracji będzie wyświetlony w oknie listy konfiguracji.

Jeżeli nazwa pliku konfiguracyjnego jest identyczna z istniejącym plikiem konfiguracji, to do nazwy nowego pliku dodany zostanie numer w nawiasach.

# Programy narzędziowe TDX

## Pobieranie z TDX

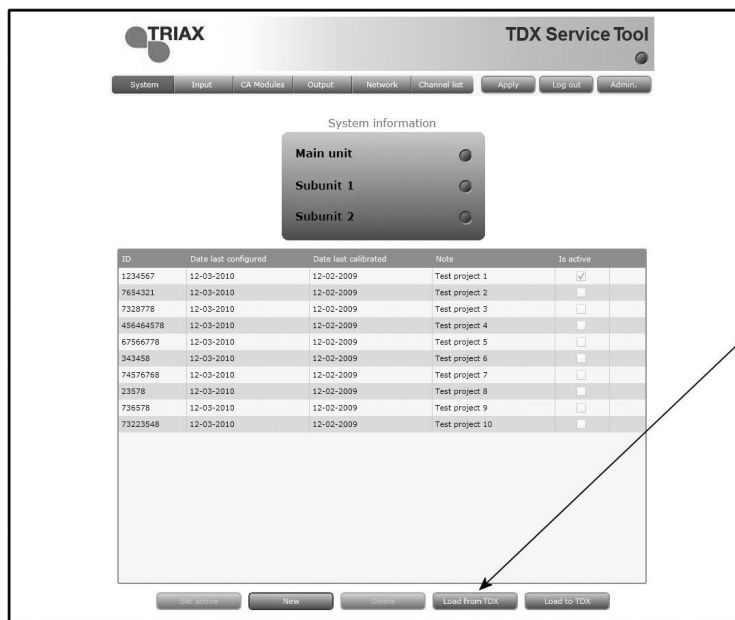
Istnieje możliwość zapisania pliku konfiguracji z systemu TDX na komputerze/laptopie, co jest użyteczne, gdy innemu systemowi stacji czołowej TDX zamieszasz przypisać plik konfiguracji.

Jeżeli jednak plik konfiguracji zostanie wpisany do nieidentycznego systemu TDX, niezbędne będzie przekonfigurowanie tych modułów, które odbiegają od układu określonego w pliku konfiguracji.

Wszystkie niezgodne moduły wejściowe w oknie Input będą oznaczone kolorem czerwonym.

W celu zapisania pliku konfiguracji na komputerze/laptopie, niezbędne będzie użycie przycisku Load from TDX w zakładce System.

Kliknij przycisk Load from TDX u dołu zakładki System, wyświetlając okno Save As.



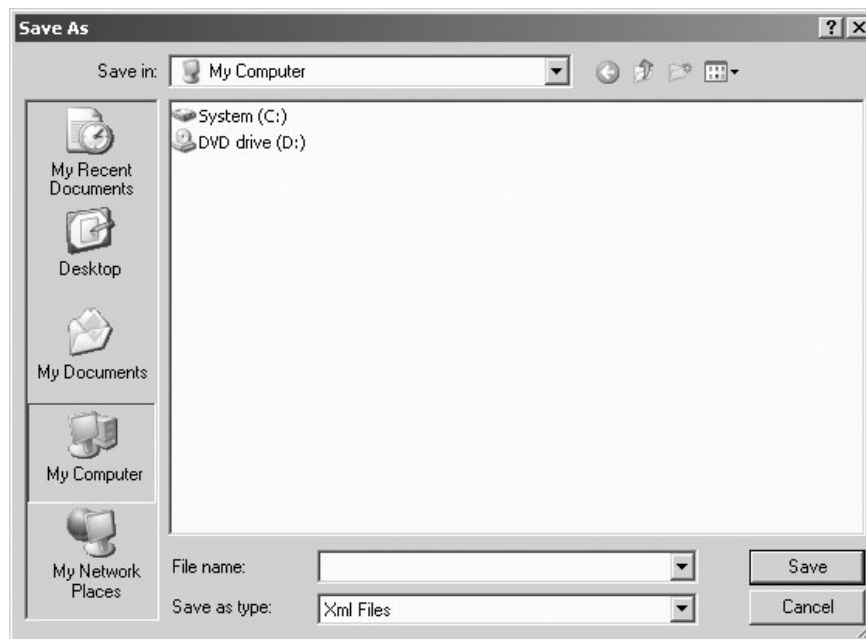
The screenshot displays the TRIAX TDX Service Tool interface. At the top, there is a navigation menu with tabs: System, Input, CA Modules, Output, Network, Channel list, Apply, Log out, and Admin. Below the menu, the 'System information' section is visible, containing three radio buttons for 'Main unit', 'Subunit 1', and 'Subunit 2'. The main area features a table with the following data:

ID	Date last configured	Date last calibrated	Note	Is active
1234567	12-03-2010	12-02-2009	Test project 1	<input checked="" type="checkbox"/>
7654321	12-03-2010	12-02-2009	Test project 2	<input type="checkbox"/>
7328778	12-03-2010	12-02-2009	Test project 3	<input type="checkbox"/>
486464878	12-03-2010	12-02-2009	Test project 4	<input type="checkbox"/>
67566778	12-03-2010	12-02-2009	Test project 5	<input type="checkbox"/>
343456	12-03-2010	12-02-2009	Test project 6	<input type="checkbox"/>
74576768	12-03-2010	12-02-2009	Test project 7	<input type="checkbox"/>
23578	12-03-2010	12-02-2009	Test project 8	<input type="checkbox"/>
796578	12-03-2010	12-02-2009	Test project 9	<input type="checkbox"/>
73223548	12-03-2010	12-02-2009	Test project 10	<input type="checkbox"/>

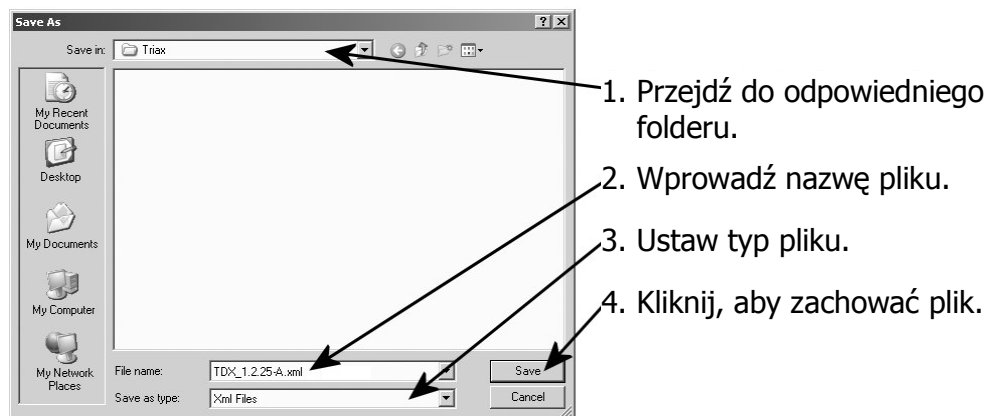
At the bottom of the interface, there are several buttons: 'Get source', 'New', 'Delete', 'Load from TDX', and 'Load to TDX'. An arrow points from the text 'Kliknij przycisk Load from TDX' to the 'Load from TDX' button.

Kliknij przycisk Load from TDX

# Programy narzędziowe TDX



Przejdź do folderu, w którym plik konfiguracyjny ma zostać zapisany.  
W polu „File name” wprowadź nazwę pliku konfiguracyjnego.  
W polu File type ustaw typ pliku.  
Kliknij przycisk Save zapisując plik.



Po zapisaniu pliku konfiguracyjnego nastąpi powrót do zakładki System.

# Notatki użytkownika

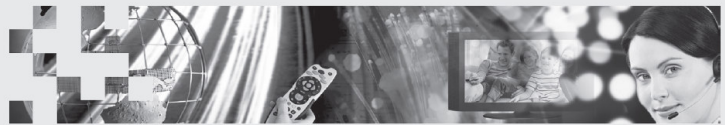
## Notatki użytkownika

## Notatki użytkownika



891073

01 - 2011 - B



TRIAX - your ultimate connection